

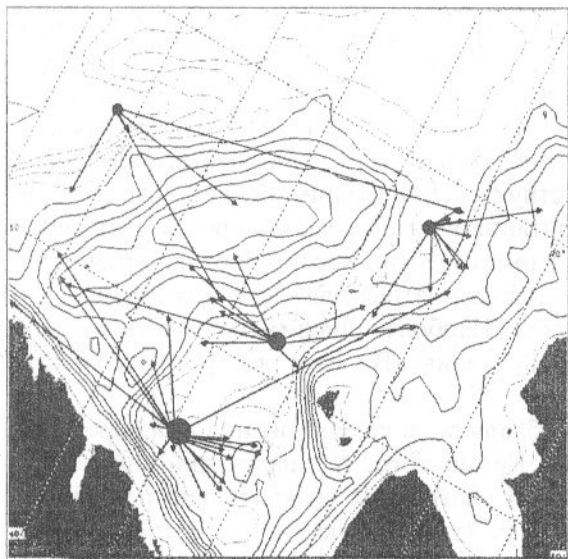
РЕЗУЛЬТАТЫ МЕЧЕНИЯ КАМЧАТСКОГО КРАБА В БАРЕНЦЕВОМ МОРЕ (2002-2006 ГГ.)

Н.Б. Тальберг

Всероссийский научно-исследовательский институт рыбного хозяйства и океанографии (ВНИРО),
г. Москва

RESULTS OF RED KING KRAB TEGGING IN BARENTS SEA (2002-2006)

В настоящем сообщении приводятся данные о результатах мечения проведенного в 2002-2006гг. За указанный период помечено 8351 экз. Из них в Варангер-фиорде 3802 экз., в Исключительной экономической зоне (ИЭЗ) России, в координатах 68°56'-69°17' с.ш. и 38°40'-39°59' в.д. (I район); 69°30'- 69°44' с.ш. и 39°59'-41°29' в.д. (II район); 69°16'-69°34' с.ш. и 36°02'-36°37' в.д. (III район) – 4097 экз. и в прибрежной зоне п-ова Рыбачий, на траверзе м. Бол. Скорбеевский и Мал. Скорбеевский. – 452 экз.



Мечение проводили пластмассовыми метками, на одной стороне был выбит номер метки, а на другой – адрес. Для крепления меток использовали "этикет-пистолет".

Метки прикрепляли или на жаберную полость (в этом случае они терялись при очередной линьке) или к мускульному тяжу между задним краем карапака и абдоменом, такие метки остаются после линьки.

Рис.1. Векторная схема миграций краба. Крестик у основания стрелки - станция мечения, острие - возврат метки. Синие кружки – условные обозначения центров промысловых скоплений.

Результаты мечения в Варангер-фиорде.

Работы в Варангер-фьорде начались в сентябре 2002 г.

Согласно нашим данным, характер миграций в Варангер-фиорде указывает на стабилизацию популяции в этом районе.

В сентябре-октябре все пойманные крабы с метками были выловлены в глубоководных участках залива на глубинах 200-270 метров, где и находились основные скопления крабов.

Обратное движение в более мелководные районы (к глубинам менее 150 м) начинается в ноябре-декабре.

Схема, составленная по результатам мечения 2002 года и представленная на рисунке 1 показывает, что крабы предпочитают перемещаться в сторону пологих склонов в восточном направлении.

Мечение, проведенное нами в ноябре-декабре в 2004 г. в Варангер-фиорде, подтверждает схему миграций сделанную в 2002 г.

Из рисунка 2 видно, что начавшийся отход крабов на мелководье в ноябре, в декабре уже приобретает массовый характер. Более половины пойманных меченых крабов мигрировали в восточном направлении, к западной части п-ва Средний. Всего за этот период было выловлено 178 экз. (10 %) меченых крабов.

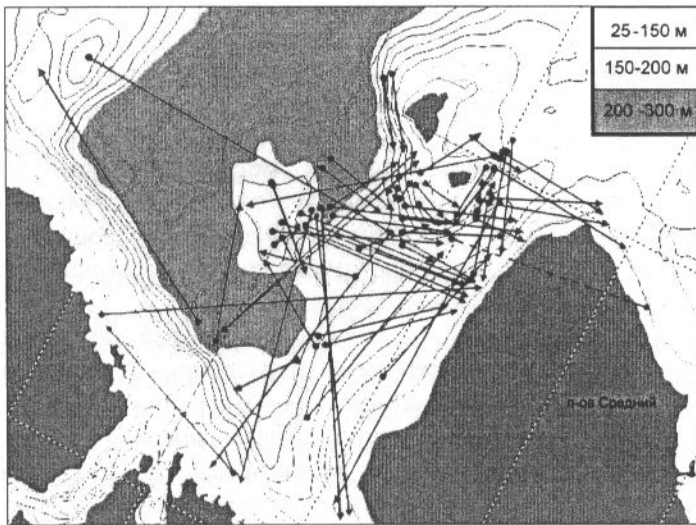


Рис.2 Перемещение крабов в Варангер-фиорде по результатам мечения в декабре 2004 года

Из рисунков 1 и 2 хорошо видно, что в основном крабы с метками остаются в районе мечения и не уходят за его пределы. Расселение крабов в западном направлении (оно происходит, но незначительно) идет за счет крабов,

обитающих на периферии ареала за пределами фьорда.

Факт того, что между западной и восточной частями фьорда существует обмен особями отрицать невозможно. Так за 2002-2004 гг. в российской зоне фьорда выловлено 16 крабов с норвежскими метками, а в норвежской зоне в 2003 году всего один краб, помеченный нами в 2002 г.

Судя по тому, что в российской зоне в год мечения (2002 год) в Варангер-фиорде было поймано 211 крабов (10,5 %), на следующий год – 40 (2 %), через два года – 8 (0,4 %), а через 4 года – 1 краб от всех помеченных крабов, интенсивность обмена невелика.

Таким образом, полученные данные позволяют сделать предположение, что мы имеем дело с одной популяцией, которая обитает в Варангер-фиорде.

Существование локальной популяции подтверждает и тот факт, что во время проведения работ по мечению в декабре 2005 г. в районе, сопредельном с Варангер-фиордом, на траверзе м. Бол. Скорбеевский и Мал. Скорбеевский, не выловлено ни одного краба с метками.

Однако интересно отметить, что в районе работ в 2004г. был пойман один краб, помеченный в ноябре 2003 года, за 12-ти мильной зоной Кольского полуострова (36° в.д.), за это время краб прошел расстояние 103 мили.

Наиболее характерной особенностью сезонных миграций баренцевоморской популяции является их небольшая интенсивность (табл. 1).

Небольшие отличия в параметрах, возможно, связаны с выходом крабов на кормовые угодья. По-видимому, в 2004 году основная масса крабов вышла, в прибрежную зону на кормовые поля быстрее, чем в 2002, и им не потребовалось совершать больших перемещений в поисках корма.

Таблица 1.

Основные параметры передвижений меченых крабов в Варангер-фиорде в разные года

года	Дальность перемещения (в милях)			Скорость (миль/день)		
	Мак.	Мин.	Сред.	Макс.	Мин.	Сред.
2002	14	0,5	6	1,29	0,07	0,4
2004	12	0,1	2,4	1,78	0,01	0,2

Мечение, проведенное нами в сентябре-декабре 2003 г в ИЭЗ, в районах I-III, не показало тенденции к перемещению крабов на меньшие глубины. Однако, у повторно выловленных крабов, в ноябре-феврале 2004-2006 гг., отмечалась миграция в мелководные районы.

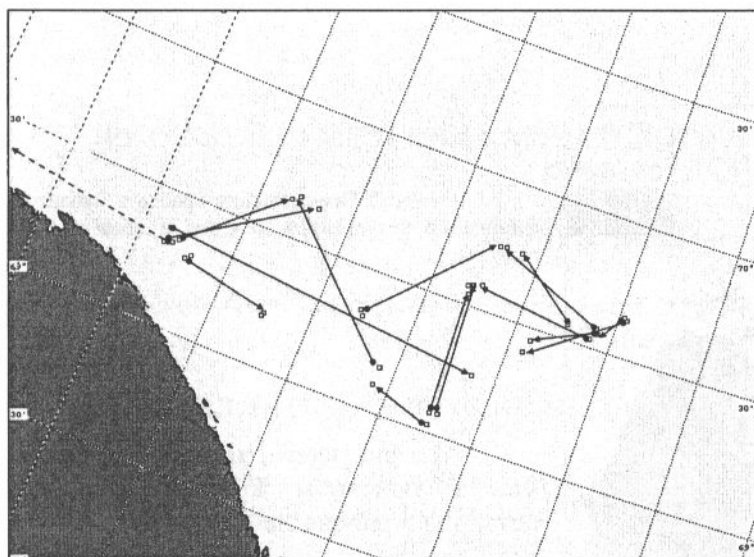


Рис. 4. Перемещение крабов, помеченных в 2003 году и пойманных в 2005-2006 гг.

Так, из 16 переданных нам меток, только 2 метки, были у крабов поднятых с глубины 200 м, остальные – с глубин от 100 до 160 м. Прошли они при этом по прямой расстояние от 15 до 102 миль.

Поскольку данные по этому району немногочисленны, то судить о характере миграции не представляется возможным.

В тоже время, из 3 крабов помеченных нами в ноябре, во II районе на глубине 200 м, два были пойманы через полгода и один через два года в губе Ура на глубинах 15 и 150 м. Они прошли расстояния 118 миль от мест мечения. Можно лишь предполагать, что эти крабы вернулись в этот район для нереста.

Все выловленные крабы с метками имели промысловые размеры от 150 до 195 мм и у всех метки были прикреплены на жаберную полость. Это свидетельствует о том, что за период с 2002 по 2006 год ни один из них не перелинял. Известно, что крупные крабы с шириной карапакса 190 мм и более, в Баренцевом море линяют не чаще одного раза в 4 года.

Поскольку мечение краба проводилось не регулярно и с большими перерывами, то полученные сведения носят скорее предварительный характер.

В связи с этим, мы считаем необходимым, проводить дальнейшие работы по мечению, поскольку многие вопросы остались не ясными. Например, наиболее интересным явлением, нуждающимся в дальнейшем изучении и объяснении, является изменение очередности преднерестовых миграций самцов и самок на мелководья. Не охвачен также сезон нерестовых миграций. Не достаточно выявлено перемещение краба за 12-ти мильной зоной Кольского полуострова.

Хочется также отметить, что до сих пор, не отлажена четкая система возврата меток. Метки скапливаются у рыбаков, занятых различными видами промысла.