

УДК 639.3

СОВРЕМЕННОЕ СОСТОЯНИЕ И ПЕРСПЕКТИВЫ РАЗВИТИЯ ТОВАРНОГО РЫБОВОДСТВА НОВОСИБИРСКОЙ ОБЛАСТИ В СОВРЕМЕННЫХ УСЛОВИЯХ

И. В. Моружи, д-р биол. наук, ФГБОУ ВО «Новосибирский ГАУ», Россия, Новосибирск, e-mail: moruzi@ngs.ru

Е. В. Пищенко, д-р биол. наук, ФГБОУ ВО «Новосибирский ГАУ», Россия, Новосибирск, e-mail: epishenko@ngs.ru

Ю. Ю. Марченко, Департамент природных ресурсов и охраны окружающей среды Новосибирской области, Россия, Новосибирск

Аннотация. Приведены сведения по объемам государственной поддержки предприятий аквакультуры Новосибирской области, а также по зарыблению водоемов Новосибирской области молодью ценных видов рыб. В 2014 г. количество выделенных рыбопромысловых участков в Новосибирской области достигло 664 шт., из них 106 для промышленного рыборазведения. Дальнейшая реализация программ, а также инвестиционного проекта «Рыбохозяйственный кластер Новосибирской области» позволит вовлечь в оборот дополнительно около 200 озер, увеличить объем выращенной товарной рыбы до 10–12 тыс. т в год, создать в сельских районах области свыше 500 рабочих мест.

Ключевые слова: озера, товарное рыбоводство, молодь рыб, рыбопитомники, пелядь, карп.

CURRENT STATE AND PROSPECTS OF DEVELOPMENT OF COMMODITY FISH FARMING OF THE NOVOSIBIRSK REGION IN MODERN CONDITIONS

I. V. Moruzi, E. V. Pishchenko, Ju. Ju. Marchenko

Summary. Data on volumes of the state support of the enterprises of an aquaculture of the Novosibirsk region, and as on зарыблению basins of the Novosibirsk region are fetched by young fishes of valuable kinds of fish. In 2014 the quantity of discharged fishing grounds in the Novosibirsk region has reached 664, from them 106 for an industrial fish farming. The further realisation of programs and as the investment project "Fishery cluster of the Novosibirsk region" will allow to involve in a revolution extra about 200 lakes to increase volume of the grown commodity fish to 10–12 thousand tons a year, to create in rural regions of area over 500 workplaces.

Keywords: lakes, commodity fish farming, young fishes of fish, fish nurseries, peled, carp.

На территории Новосибирской области находится около 4000 озер общей площадью 558 тыс. га, из них более 1000 озер пригодны для ведения товарного рыбоводства. По этому показателю область занимает третье место в Российской Федерации, уступая только Тюменской и Мурманской областям.

Это позволяет проводить широкомаштабные работы по товарному разведению

рыбы, применяя методы пастбищной аквакультуры и культурного рыбоводства. Потенциально на этих водоемах можно выращивать рыбу ценных видов, такую как пелядь, карп, сазан, белый амур, толстолобик и другие.

Развитие товарного рыбоводства на территории Новосибирской области проводится на основе ряда ведомственных целе-

вых программ, таких как «Государственная поддержка развития товарного рыбоводства на территории Новосибирской области на 2014–2016 гг.» и Подпрограмма «Создание условий для развития товарного рыбоводства и промышленного рыболовства государственной программы Новосибирской области «Охрана окружающей среды на 2015–2020 годы»». По данным департамента природных ресурсов и охраны окружающей среды Новосибирской области, ежегодное из областного бюджета Новосибирской области в 2014 г. составило около 40,0 млн руб. (рис.1). В разработанных документах для динамичного развития товарного рыбоводства на территории области предусматривается:

- вовлечение в рыбохозяйственный оборот малых и средних озер;

- стимулирование увеличения объемов производства и переработки выращенной товарной рыбы;

- повышение эффективности государственного управления в сфере товарного рыбоводства.

Департаментом природных ресурсов и охраны окружающей среды Новосибирской области сформирован перечень водоемов Новосибирской области, предназначенных для ведения товарного рыбоводства. К настоящему времени в него включены более 280 озер. Получить водоем в пользо-

вание с целью осуществления товарного рыбоводства возможно лишь на конкурсной основе. Порядок организации и проведения конкурса на право заключения договора о предоставлении рыбопромыслового участка для осуществления товарного рыбоводства определен постановлением Правительства Российской Федерации от 14 февраля 2009 г. № 136 «О проведении конкурса на право заключения договора о предоставлении рыбопромыслового участка для осуществления товарного рыбоводства и заключении такого договора». В конкурсе могут участвовать юридические лица и индивидуальные предприниматели. Начиная с 2009 г., в пользование предоставлено 87 водоемов. В дальнейшем их количество будет увеличиваться.

Полноценное развитие товарного рыбоводства невозможно без качественного рыбопосадочного материала. В этой связи программой предусмотрена государственная поддержка рыбопитомников в форме компенсации части нормативных затрат на выращивание рыбопосадочного материала. В результате в 2010 г. в водоемы области было посажено более 32,0 млн шт. молоди ценных видов рыб (песядь, карп, сазан), а в 2015 г. — 71,8 млн шт. Для сравнения, в 2010 г. объем зарыбления составил около 3,1 млн шт. (рис.2, 3).

Зарыбления водоемов области проводится в рамках различных программ (табл.), при этом используется рыбопосадочный материал, выращенный как в рыбопитомниках и инкубационных цехах Новосибирской области, так и в воспроизводственных предприятиях Кемеровской и Тюменской областей.

Зарыбление водоемов в 2013–2014 гг. по сравнению с прошлыми годами

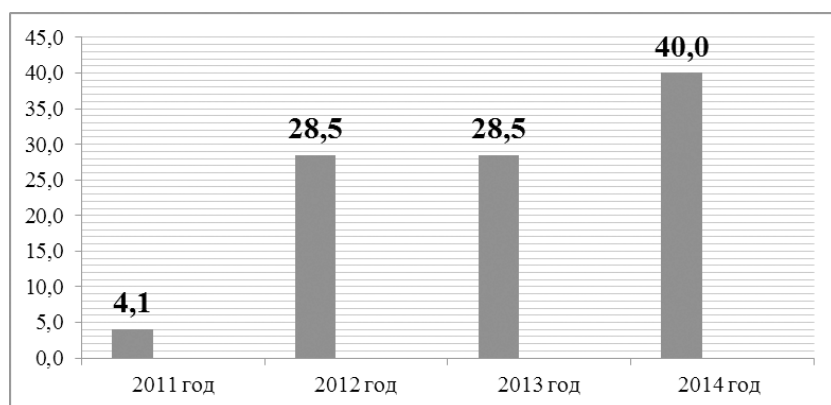


Рис. 1. Объемы государственной поддержки из областного бюджета Новосибирской области в 2011–2014 годах (в млн руб.)

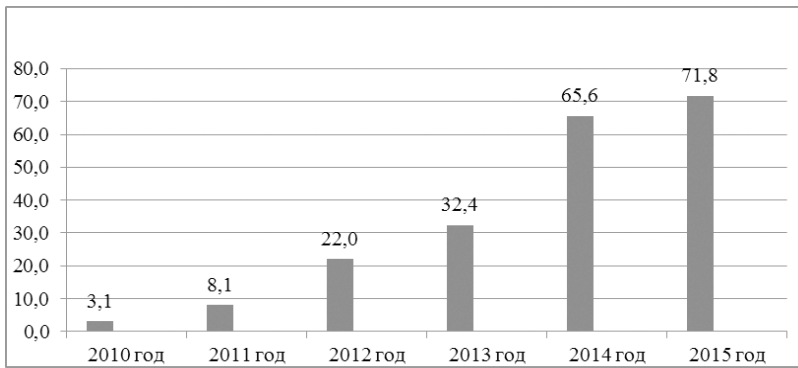


Рис. 2. Зарыбление водоемов Новосибирской области в целях осуществления товарного рыбоводства в 2010–2015 годах, млн шт.

имеет ряд особенностей. Во-первых, значительно расширился перечень зарыбляемых водоемов и количество организаций, осуществивших выпуск рыбопосадочного материала. Во-вторых, появились новые виды рыбопосадочного материала (пелчир) и увеличилась доля рыбопосадочного материала старших возрастных стадий (двухгодовик сазана, белого амура и толстолобика).

Приобретая рыбопосадочный материал с целью зарыбления водоемов, пользователи также могут воспользоваться мерами государственной поддержки, предусмотренной программой в форме возмещения юридическим лицам и индивидуальным предпринимателям, занимающимся товарным рыбоводством, 50% стоимости прио-



Рис. 3. Зарыбление годовиком карпа оз. Глубокое-Двойное Купинского района Новосибирской области

бретенного рыбопосадочного материала. В 2013 г. этой мерой государственной поддержки на общую сумму более 7050,0 тыс. руб. воспользовались 19 организаций

В соответствии с постановлением Правительства, начиная с 2012 г., в области предусмотрены дополнительные меры государственной поддержки развития товарного

рыбоводства, такие как:

1. Возмещение рыбопитомникам:

а) 50% нормативных затрат на содержание и разведение, в том числе выращивание личинки сиговых видов рыб, реализованной организациям и индивидуальным предпринимателям для зарыбления водных объектов в целях осуществления товарного рыбоводства;

б) 75% нормативных затрат на содержание и разведение, в том числе выращивание рыбопосадочного материала возрастом от 1 до 1,5 лет, реализованного организациям и индивидуальным предпринимателям для зарыбления водных объектов, используемых для осуществления товарного рыбоводства;

в) 90% нормативных затрат на содержание и разведение, в том числе выращивание рыбопосадочного материала возрастом от двух лет и старше, реализованного организациям и индивидуальным предпринимателям для зарыбления водных объектов, используемых для осуществления товарного рыбоводства.

2. Возмещение организациям и индивидуальным предпринимателям 20% стоимости выполненных мелиоративных мероприятий в рыбоводных водоемах, используемых для выращивания рыбопосадочного материала и (или) товарной рыбы.

3. Возмещение организациям и индивидуальным предпринимателям 10% упла-

ченной страховой премии (страхового взноса) по договорам страхования на случай утраты (гибели) или частичной утраты выращенной товарной рыбы и рыбопосадочного материала в результате воздействия на них опасных природных явлений.

4. Возмещение организациям и индивидуальным предпринимателям 50% стоимости приобретенных технических средств и оборудования для осуществления товарного рыбоводства.

Оказанные меры государственной поддержки не могли не отразиться на объемах выращивания товарной рыбы. В 2015 г. объем выловленной товарной рыбы из водоемов области составил 1509,4 т, что в 2,5 раза больше, чем в 2012 г. (рис. 4, 5). При этом продукция промышленного рыболовства в Новосибирской области в 2015 г. составила 4605,2 т.

В 2014 г. количество выделенных рыбопромысловых участков в Новосибирской области достигло 664 шт., из них 106 для промышленного рыбозаведения. Сейчас в области 130 организаций и индивиду-

альных предпринимателей занимаются товарным рыбоводством. Девять рыбопитомников выращивают рыбопосадочный материал. Всего в рыбохозяйственной отрасли Новосибирской области занято 2880 человек. Стоимостная оценка произведенной товарной продукции рыбоводства составила 726,5 млн руб. При этом объем государственных и частных инвестиций в отрасль составил 336,1 млн руб.

Дальнейшая реализация программ, а также инвестиционного проекта «Рыбохозяйственный кластер Новосибирской области» позволит вовлечь в оборот дополнительно около 200 озер, увеличить объем выращенной товарной рыбы до 10–12 тыс. т в год, создать в сельских районах области свыше 500 рабочих мест.

В товарном рыбоводстве области широко используются две уникальные породы карпа: сарбоянский и алтайский зеркальный. Сарбоянский карп выведен канд.биол. наук В. А. Коровиным и А. С. Зыбиным (1989).

Рыбы этой породы отличаются высокой устойчивостью к условиям среды. Отличи-

Таблица. Зарыбление водоемов в 2013 году по видам программ

Цель зарыбления	Объект зарыбления	Вид, возрастная стадия рыбопосадочного материала	Кол-во, тыс. шт.
Товарное рыбоводство	рыбоводные водоемы (озера, пруды)	сазан, карп (годовики, двухлетки)	32 445,68
Компенсация ущерба, нанесенного водным биологическим ресурсам и среде их обитания	р. Обь	пелядь (личинка)	11 708,47
Восстановление ресурсов ценных видов рыб:			
— в рамках федерального госзаказа	р. Обь, оз. Каменное	пелядь, муксун, нельма (личинка)	2438,52
— за счет собственных средств организаций	р. Обь, Новосибирское водохранилище	осетр (сеголеток, двухлеток)	469,4
— в рамках областного госзаказа	оз. Сартлан	сазан (сеголеток, двухлеток)	3000,0
Итого			50 062,07

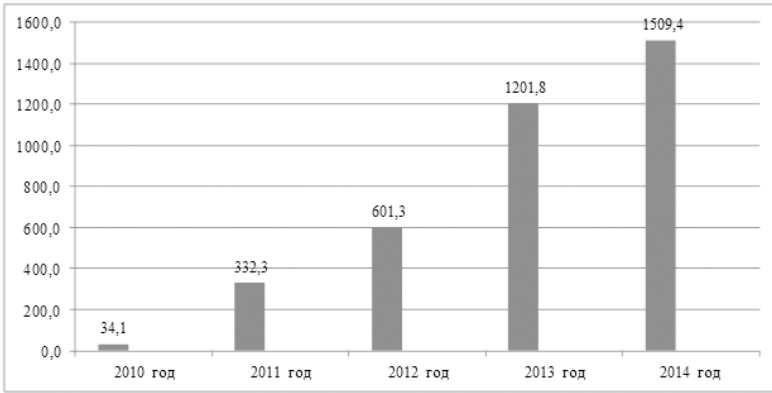


Рис. 4. Производство выращенной товарной рыбы в Новосибирской области в 2010–2014 годы, т

тельными признаками породы являются высокой темп роста и устойчивость к кислородному голоданию. Рыбы обладают также высокими репродуктивными качествами и жизнестойкостью. Хозяйственно полезные признаки устойчиво наследуются.

В хороших условиях кормления и содержания рыбопродуктивность нагульных прудов достигала в среднем 0,8–1,0 т/га. Порода обеспечивает до около одной трети производства товарной рыбы, выращенной в прудах и озерах области. Ежегодно рыбхоз «Зеркальное» Мошковского района реализует более 1,2 млн экз. годовиков карпа.

Вторая по значимости порода карпа, разводимая на территории области, — алтайский зеркальный карп. Авторы породы и селекционеры — сотрудники ФГБОУ ВО «Новосибирский ГАУ»: д-р с /х наук З.А. Иванова, д-р биол. наук И.В. Моружи, д-р биол. наук Е.В. Пищенко.

Порода карпа зарегистрирована 1994 г. Отличительные признаки этой породы -высокий темп роста в сочетании с эффективным использованием кормов на прирост массы тела. Рыбы этой породы хорошо приспособлены к резко континентальному климату и характеризуются устойчивым наследованием хозяйственно полезных признаков.

В первый год при нормативной плотности посадки 32 тыс. экз/га сеголетки алтай-

ского зеркального карпа достигают массы тела 60 г. Затраты комбикорма на 1 т рыбы составляют 2,0–2,5 т, а выход рыбопродукции колеблется от 1,3 до 1,49 т/га.

Товарного карпа выращивают на второй год из перезимовавшей молоди — годовиков. При различных технологиях содержания масса полученных двухлетков колеблется от 800 г до 1,5 кг. При плотности

посадки 1 тыс. экз. на га и пастбищной технологии содержания на втором году жизни карпы достигают массы от 800 до 1400 г. При плотности посадки 3,5 тыс. экз/га и кормления комбикормами карпы-двухлетки достигают массы 350–500 г. При затратах комбикорма на 1 т рыбопродукции 2,6–3,0 т рыбопродуктивность колеблется от 1,4 до 2,2 т/га.

Алтайский зеркальный карп хорошо приспособлен к поискам естественной пищи и сохраняет высокую скорость роста при вселении его в естественные водоемы и при выращивании на естественных кормах.

В Новосибирской области начато выращивание алтайского зеркального карпа



Рис. 5. Вылов выращенного товарного карпа на оз. Глубокое-Двойное Купинского района Новосибирской области



Рис. 6. Сербоянский карп

па в ООО «Кулон-М» Тогучинского района. В 2015 г. получено около 3 т товарного сеголетка, которые в дальнейшем будут использованы для зарыбления водоемов области с целью получения товарной рыбы. На базе этого хозяйства ведутся работы по одомашниванию щуки и линя. В 2014 г. было получено 1 млн сеголетков щуки. Отобранные производители линя и создано первичное маточное стадо из рыб в возрасте 4–8 лет. Эти виды рыб будут использоваться в товарном рыбоводстве как добавочные с целью более полного использования кормовой базы водоемов.

В обеспечении отрасли квалифицированными кадрами большую роль имеет обучение по специальности «водные биоресурсы и аквакультура» в ФГБОУ ВО «Новосибирский ГАУ». Студентов этой специальности в вузе обучают с 1968 г. За почти 60 лет работы более 400 человек получили специальность «зоотехник-рыбовод». Многие из них работают в рыбном хозяйстве Новосибирской области и России. С целью подготовки квалифицированных кадров для эффективного ведения товарного рыбного хозяйства в рамках программы по заказу департамента в Новосибирском ГАУ за счет средств областного бюджета проводится ежегодное обучение пользователей водоемов основам товарного рыбного хозяйства. Обучающиеся на лекциях и практических заня-

тиях получают теоретические знания и практические навыки. По окончании обучения слушателям, успешно прошедшим аттестацию, выдают документы государственного образца о прохождении соответствующего учебного курса.

Таким образом, существующий потенциал водного фонда Новосибирской области для развития товарного рыбного хозяйства по сравнению с другими регионами огромен. Совместные усилия предприятий рыбохозяйственного комплекса, органов власти (в части оказания государственной поддержки), научных учреждений и специалистов Новосибирского агроуниверситета будут способствовать активному развитию отрасли. В данное время отрасль представляет перспективное направление для деятельности талантливых и увлеченных производителей и дает возможность широкого спектра вложения средств.



Рис. 7. Алтайский зеркальный карп